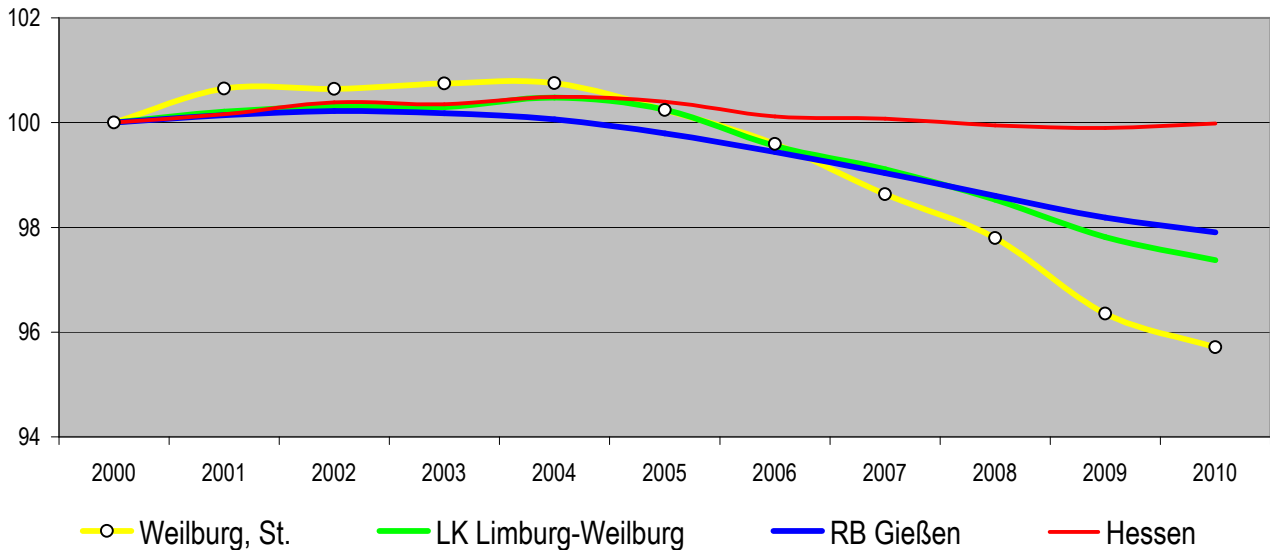


## Gemeindedatenblatt: Weilburg, St. (533017)

Die Gemeinde Weilburg liegt im mittelhessischen Landkreis Limburg-Weilburg und fungiert mit rund 13100 Einwohnern (Stand: 31.12.2010) als ein Mittelzentrum im ländlichen Raum des Regierungsbezirks Gießen.

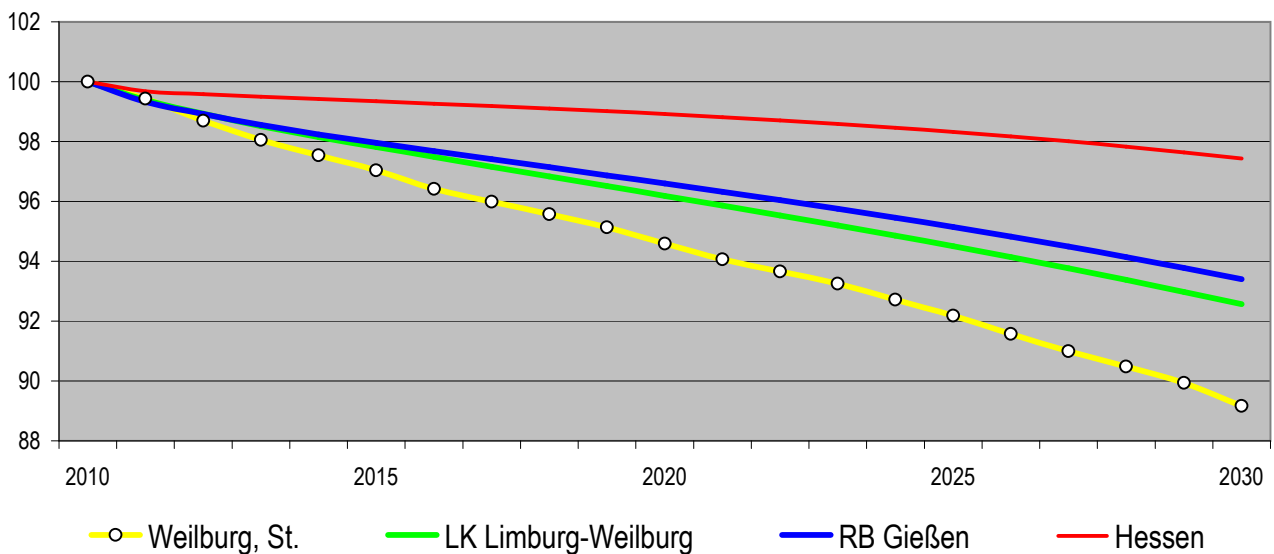
Bevölkerungsentwicklung von 2000 bis 2010 im Regionalvergleich (Jahresendstand im Jahr 2000=100)



Quelle: Hessisches Statistisches Landesamt (2011), Berechnung der Hessen Agentur.

### Vorausschätzung:

Bevölkerungsentwicklung von 2010 bis 2030 im Regionalvergleich (Jahresendstand im Jahr 2010=100)



Quelle: Kommunale Bevölkerungsvorausschätzung der Hessen Agentur (2011).

**Eckwerte der regionalen Bevölkerungsentwicklung im Überblick (2000, 2009, 2010 realisierte Werte / 2020, 2030 vorausgeschätzte Werte)**

|                                  | Weilburg, St. | LK Limburg-Weilburg | RB Gießen | Hessen  |
|----------------------------------|---------------|---------------------|-----------|---------|
| <b>Einwohner am Jahresende</b>   |               |                     |           |         |
| (Angaben in 1.000)               |               |                     |           |         |
| 2000                             | 13,7          | 175,3               | 1.063,5   | 6.068,1 |
| 2010                             | 13,1          | 170,7               | 1.041,3   | 6.067,0 |
| 2020                             | 12,4          | 164,2               | 1.005,9   | 6.001,3 |
| 2030                             | 11,7          | 158,0               | 972,6     | 5.911,3 |
| <b>relative Veränderung</b>      |               |                     |           |         |
| (Angaben in %)                   |               |                     |           |         |
| 2000-2010                        | -4,3%         | -2,6%               | -2,1%     | 0,0%    |
| 2010-2020                        | -5,4%         | -3,8%               | -3,4%     | -1,1%   |
| 2020-2030                        | -5,7%         | -3,8%               | -3,3%     | -1,5%   |
| 2010-2030                        | -10,8%        | -7,4%               | -6,6%     | -2,6%   |
| <b>Anteil der Kommune an ...</b> |               |                     |           |         |
| (Angaben in %)                   |               |                     |           |         |
| 2000                             | 100%          | 7,8%                | 1,3%      | 0,2%    |
| 2010                             | 100%          | 7,7%                | 1,3%      | 0,2%    |
| 2020                             | 100%          | 7,5%                | 1,2%      | 0,2%    |
| 2030                             | 100%          | 7,4%                | 1,2%      | 0,2%    |
| <b>Durchschnittsalter</b>        |               |                     |           |         |
| (Angaben in Jahren)              |               |                     |           |         |
| 2000                             | 41,6          | 40,3                | 40,4      | 41,1    |
| 2009                             | 44,2          | 42,9                | 42,9      | 43,2    |
| 2020                             | 46,5          | 45,4                | 45,3      | 45,2    |
| 2030                             | 48,0          | 47,4                | 47,2      | 46,8    |

Quelle: Kommunale Bevölkerungsvorausschätzung der Hessen Agentur (2011).

**Bevölkerungsentwicklung und Fortschreibungskomponenten (alle Angaben in 1.000)**

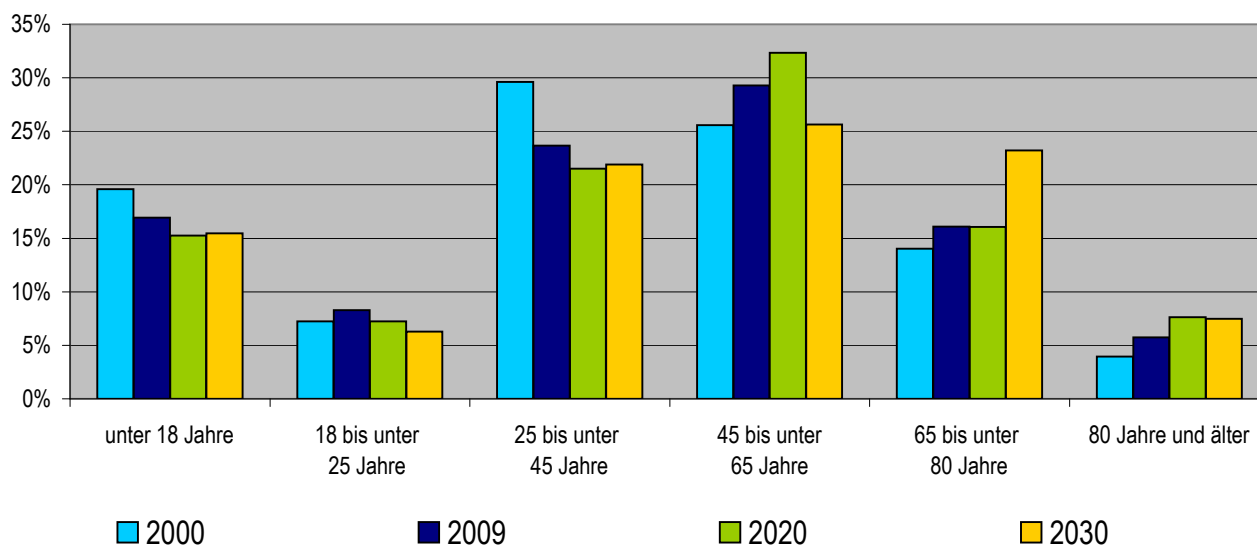
|                                     | Weilburg, St. | LK Limburg-Weilburg | RB Gießen | Hessen  |
|-------------------------------------|---------------|---------------------|-----------|---------|
| <b>Bevölkerungsstand zum</b>        |               |                     |           |         |
| <b>Jahresende 2009</b>              |               |                     |           |         |
| zuzügl. natürlicher Saldo 2010-2020 | -0,7          | -7,2                | -40,2     | -170,7  |
| zuzügl. Wanderungssaldo 2010-2020   | -0,1          | -0,1                | 1,7       | 108,7   |
| <b>Bevölkerungsstand zum</b>        |               |                     |           |         |
| <b>Jahresende 2020</b>              |               |                     |           |         |
| zuzügl. natürlicher Saldo 2021-2030 | -0,7          | -7,2                | -41,0     | -190,0  |
| zuzügl. Wanderungssaldo 2021-2030   | -0,1          | 1,0                 | 7,8       | 100,0   |
| <b>Bevölkerungsstand zum</b>        |               |                     |           |         |
| <b>Jahresende 2030</b>              |               |                     |           |         |
|                                     | 11,7          | 158,0               | 972,6     | 5.911,3 |

Quelle: Kommunale Bevölkerungsvorausschätzung der Hessen Agentur (2011).

**Entwicklung der Altersstruktur im Regionalvergleich (Einteilung in äquidistante Altersgruppen; Anteilswerte in %)**

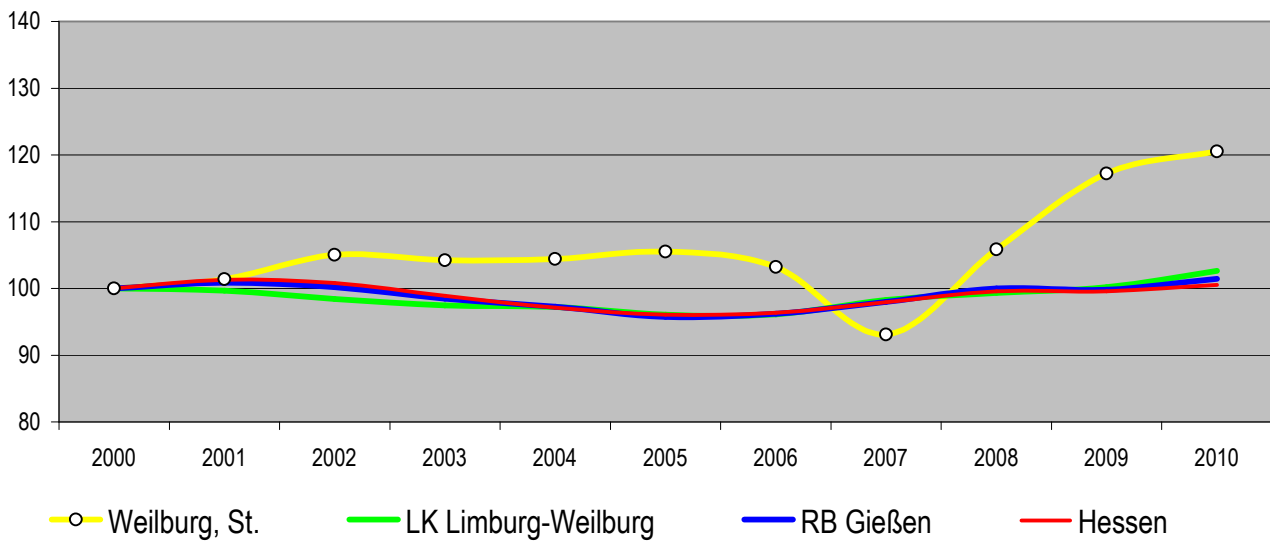
|                                    | Weilburg, St. | LK Limburg-Weilburg | RB Gießen | Hessen |
|------------------------------------|---------------|---------------------|-----------|--------|
| <b>Altersstruktur im Jahr 2000</b> |               |                     |           |        |
| unter 20 Jahre                     | 21,8%         | 22,8%               | 21,9%     | 20,6%  |
| 20 bis unter 40 Jahre              | 26,9%         | 28,1%               | 29,4%     | 29,1%  |
| 40 bis unter 60 Jahre              | 26,1%         | 26,1%               | 25,7%     | 27,0%  |
| 60 bis unter 80 Jahre              | 21,3%         | 19,3%               | 19,3%     | 19,4%  |
| 80 Jahre und älter                 | 4,0%          | 3,7%                | 3,7%      | 3,8%   |
| <b>Altersstruktur im Jahr 2009</b> |               |                     |           |        |
| unter 20 Jahre                     | 19,6%         | 20,8%               | 19,5%     | 19,1%  |
| 20 bis unter 40 Jahre              | 20,7%         | 22,6%               | 24,5%     | 24,3%  |
| 40 bis unter 60 Jahre              | 32,5%         | 31,5%               | 31,1%     | 31,0%  |
| 60 bis unter 80 Jahre              | 21,5%         | 19,9%               | 19,6%     | 20,3%  |
| 80 Jahre und älter                 | 5,7%          | 5,3%                | 5,3%      | 5,2%   |
| <b>Altersstruktur im Jahr 2030</b> |               |                     |           |        |
| unter 20 Jahre                     | 17,3%         | 17,6%               | 16,7%     | 17,1%  |
| 20 bis unter 40 Jahre              | 20,2%         | 21,4%               | 22,6%     | 22,8%  |
| 40 bis unter 60 Jahre              | 23,3%         | 23,4%               | 24,0%     | 24,9%  |
| 60 bis unter 80 Jahre              | 31,7%         | 29,8%               | 29,0%     | 27,2%  |
| 80 Jahre und älter                 | 7,5%          | 7,7%                | 7,7%      | 7,9%   |

Quelle: Kommunale Bevölkerungsvorausschätzung der Hessen Agentur (2011).

**Altersstruktur der Bevölkerung in Weilburg, St. im Zeitvergleich (Einteilung in planungsrelevante Altersgruppen)**


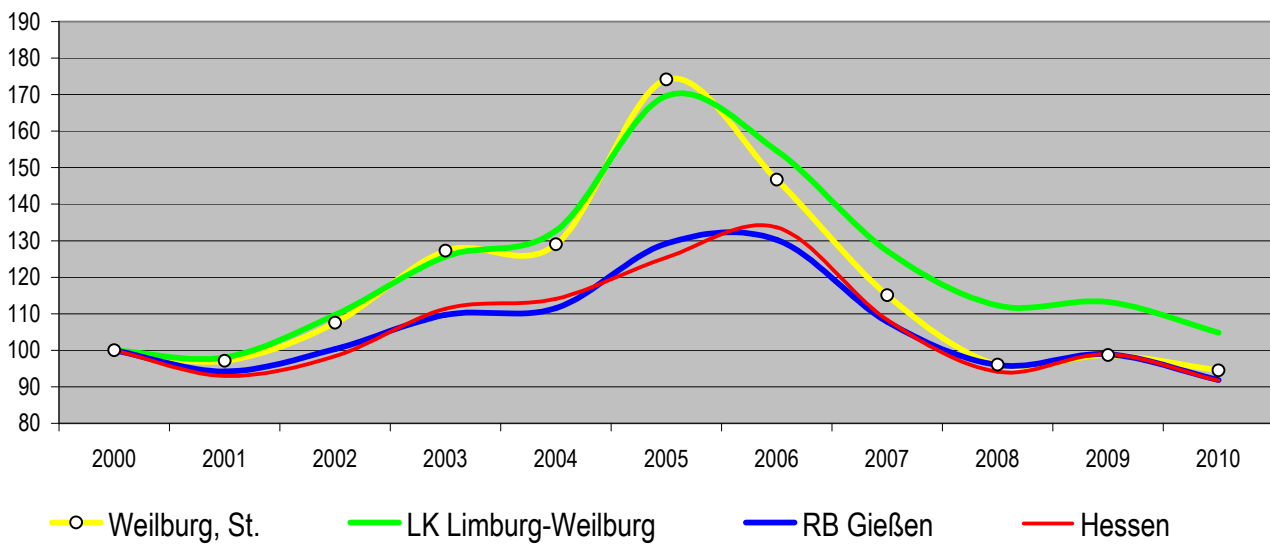
Quelle: Kommunale Bevölkerungsvorausschätzung der Hessen Agentur (2011).

**Entwicklung der sozialversicherungspflichtig Beschäftigten von 2000 bis 2010 im Regionalvergleich (Stand: 30. Juni; Jahr 2000=100)**



Quelle: Bundesagentur für Arbeit (2011), Berechnungen Hessen Agentur.

**Entwicklung der Arbeitslosenzahlen von 2000 bis 2010 im Regionalvergleich (Stand: 30. Juni; Jahr 2000=100)**



Quelle: Bundesagentur für Arbeit (2011), Berechnungen Hessen Agentur.

**Sozialversicherungspflichtig Beschäftigte und ausschließlich geringfügig Beschäftigte im Regionalvergleich (Stand: 30. Juni)**

|  | Weilburg, St. | LK Limburg-Weilburg | RB Gießen | Hessen    |
|--|---------------|---------------------|-----------|-----------|
| <b>Sozialversicherungspflichtig Beschäftigte</b> |               |                     |           |           |
| im Jahr 2010 (Stand: 30. Juni)                   | 5.729         | 45.052              | 320.226   | 2.185.899 |
| Veränderung gegenüber dem Jahr 2000 (in %)       | 20,5%         | 2,6%                | 1,4%      | 0,5%      |
| <b>davon im Jahr 2010 (Anteilswerte in %)</b>    |               |                     |           |           |
| Vollzeitbeschäftigte                             | 74,7%         | 77,8%               | 77,0%     | 79,8%     |
| Teilzeitbeschäftigte                             | 25,3%         | 22,2%               | 23,0%     | 20,2%     |
| <b>Ausschließlich geringfügig Beschäftigte</b>   |               |                     |           |           |
| im Jahr 2010 (Stand: 30. Juni)                   | 1.275         | 11.890              | 71.975    | 372.749   |
| Veränderung gegenüber dem Jahr 2000 (in %)       | 20,1%         | 27,3%               | 21,7%     | 18,3%     |

Quelle: Bundesagentur für Arbeit (2011), Berechnungen Hessen Agentur.

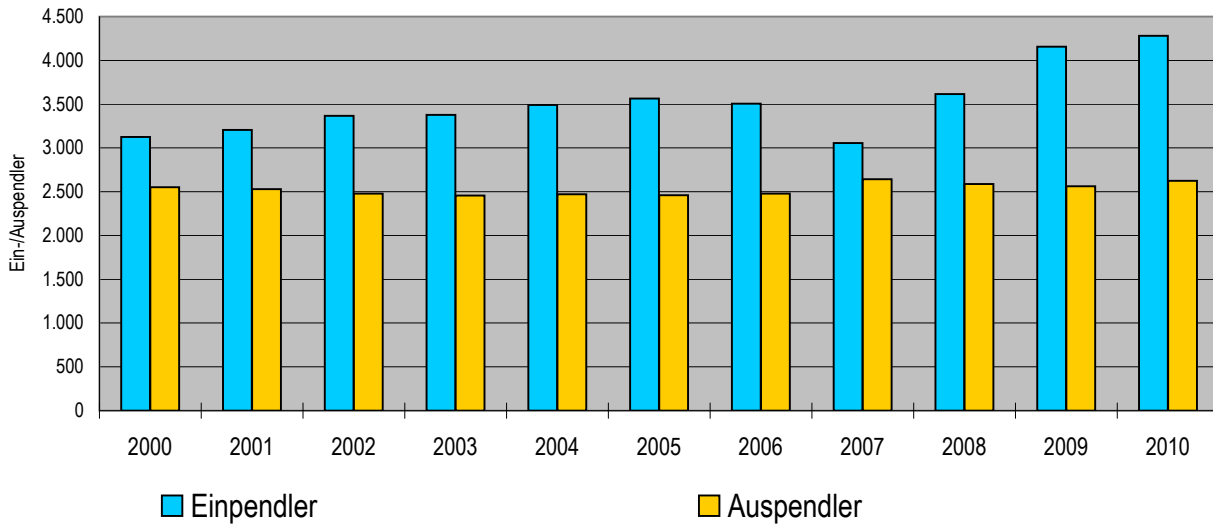
**Prozentuale Verteilung der sozialversicherungspflichtig Beschäftigten nach Wirtschaftszweigen in den Jahren 2000 und 2010 im Regionalvergleich (Anteilswerte in %)**

|   |      | Weilburg, St. | LK Limburg-Weilburg | RB Gießen | Hessen |
|---|------|---------------|---------------------|-----------|--------|
| <b>Produzierendes Gewerbe</b>                               | 2000 | 35,0%         | 34,9%               | 39,2%     | 31,0%  |
|   | 2010 | 28,1%         | 29,9%               | 35,1%     | 25,3%  |
| <b>Handel, Gastgewerbe und Verkehr</b>                      | 2000 | 21,1%         | 27,0%               | 21,9%     | 25,5%  |
|   | 2010 | 23,2%         | 26,1%               | 20,7%     | 24,1%  |
| <b>Unternehmensdienstleistungen</b>                         | 2000 | 12,1%         | 11,4%               | 10,0%     | 20,3%  |
|   | 2010 | 10,6%         | 14,3%               | 13,4%     | 25,4%  |
| <b>Öffentliche und private Dienstleistungen</b>             | 2000 | 31,6%         | 25,9%               | 28,1%     | 22,5%  |
|   | 2010 | 38,0%         | 29,3%               | 30,4%     | 24,8%  |
| <b>Sonstiges, keine Zuordnung möglich oder anonymisiert</b> | 2000 | 0,2%          | 0,8%                | 0,8%      | 0,7%   |
|   | 2010 | 0,1%          | 0,3%                | 0,4%      | 0,4%   |

Quelle: Bundesagentur für Arbeit (2011), Berechnungen Hessen Agentur.

## Entwicklung der Pendlerbewegungen Weilburg, St. von 2000 bis 2010

Weilburg, St. besitzt einen relativen Einpendlerüberschuss. Die Einpendler übersteigen die Auspendler im Mittel um das 1,4-fache.



Quelle: Bundesagentur für Arbeit (2011), Berechnungen Hessen Agentur.

## Ergänzende Indikatoren im Regionalvergleich

|  | Weilburg, St. | LK Limburg-Weilburg | RB Gießen | Hessen   |
|--|---------------|---------------------|-----------|----------|
| <b>Flächenindikatoren (2009)</b>                         |               |                     |           |          |
| Gebäude- und Freifläche je Einw. (m <sup>2</sup> /Einw.) | 403           | 351                 | 343       | 262      |
| Anteil der Landwirtschaftsfläche an Gesamtfläche in %    | 34%           | 46%                 | 44%       | 42%      |
| Anteil der Waldfläche an Gesamtfläche in %               | 46%           | 34%                 | 40%       | 40%      |
| <b>Bevölkerungsdichte (2009)</b>                         |               |                     |           |          |
| Einw. je km <sup>2</sup>                                 | 228           | 231                 | 194       | 287      |
| Einw. je km <sup>2</sup> - Gebäude- und Freifläche       | 2.481         | 2.847               | 2.918     | 3.821    |
| <b>Wohnungen (2010)</b>                                  |               |                     |           |          |
| Anzahl der Wohnungen (Angaben in 1.000)                  | 6,2           | 77,3                | 464,9     | 2.826,5  |
| Veränderung gegenüber dem Jahr 2000 (in %)               | 4,7%          | 7,6%                | 6,1%      | 5,5%     |
| Wohnfläche je Einw. (m <sup>2</sup> /Einw.)              | 48,8          | 47,8                | 44,9      | 42,8     |
| Veränderung gegenüber dem Jahr 2000 (in %)               | 11,2%         | 12,1%               | 9,9%      | 7,3%     |
| <b>Tourismus (2010)</b>                                  |               |                     |           |          |
| Übernachtungen (Angaben in 1.000)                        | 93,1          | 556,0               | 2.447,5   | 28.150,3 |
| Tourismusintensität (Übern. je 1.000 Einw.)              | 7.114         | 3.257               | 2.350     | 4.640    |
| Veränderung gegenüber dem Jahr 2000 (in %)               | 82%           | 22%                 | 16%       | 10%      |

Quelle: Bundesagentur für Arbeit und Hessisches Statistisches Landesamt (2011), Berechnungen Hessen Agentur.

## Datenbank zum demografischen Wandel in den hessischen Gemeinden

### Datenblatt für Weilburg, St.

(Stand: Oktober 2011)

Die Hessen Agentur hat im Auftrag des Hessischen Ministeriums für Wirtschaft, Verkehr und Landesentwicklung für alle 426 hessischen Kommunen Daten und Indikatoren zum demografischen Wandel zusammengestellt und in diesem Rahmen erstmals auch flächen-deckend kleinräumige Bevölkerungsvorausschätzungen bis zum Jahr 2030 vorgenommen. Diese sind konsistent mit den bereits vorliegenden Vorausschätzungen für das Land und die Regierungsbezirke sowie für die kreisfreien Städte und Landkreise.

### **! Wichtig zur Interpretation der Bevölkerungsvorausschätzung !**

Basis der Bevölkerungsvorausschätzungen sind die Beobachtungen der vergangenen zehn Jahre. Es handelt es sich also um eine Status-quo-Fortschreibung der Vergangenheitsentwicklung. Die Vorausschätzungsergebnisse zeigen, welche Veränderungen bei der Bevölkerungszahl und der Altersstruktur der Bevölkerung in den hessischen Regionen langfristig zu erwarten sind, wenn die Entwicklungsmuster der vergangenen zehn Jahre auch in den nächsten 20 Jahren Gültigkeit haben. Dies betrifft die Entwicklung der Geburtenrate, der Lebenserwartung und der Wanderungen.

In einigen Regionen, die in der Vergangenheit relativ große Bevölkerungsverluste verzeichnet haben, fallen bei einer Fortschreibung in die Zukunft die vorausgeschätzten Bevölkerungsrückgänge sehr kräftig aus. Ziel von Modellrechnungen ist es, eine Orientierung zu geben, um sich aktiv mit den Herausforderungen des demografischen Wandels auseinander zu setzen und Maßnahmen auf den Weg zu bringen bzw. Positives zu stärken und Risiken entgegen zu wirken.